

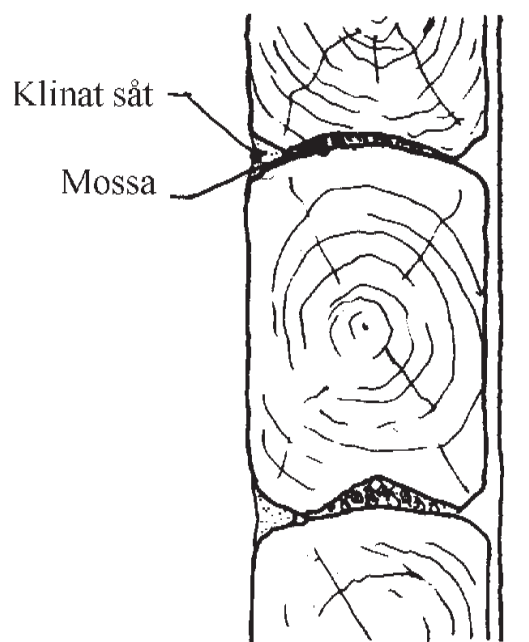
# Klina såt

## Bakgrund

Metoden att jämna ut en timmervägg med en lerbaserad blandning är gammal och förutom den estetiska funktionen var den dessutom både tätande och isolerande, plus att den avsevärt försvårade för ohyra att få fäste i väggen. I de fall man nu ser en vägg med bevarad lerklining i såten torde man kunna utgå ifrån att den primära funktionen var att jämna ut timmerväggen inför en ytbehandling, som i de flesta fall var målning, slät eller dekorativ och nästan alltid i limfärg. Ibland ser man också att såten i huvudsak fyllts med trekantslister som passats in, och de kan vara kombinerade med klining och målning, men i de flesta fall har det varit fråga om att jämna till en vägg före tapetsering. Mycket djupa såt har ändå behövt "bottnas" med lister eller liknande för att inte spricka vid torkningen. Inte så sällan påträffas att man klistrat över såt med gamla dokument, eller annat papper som funnits till hands, innan väggen tapetserats. Senare blev tidningar vanliga som makulering, ibland fick de tjäna som väggbeklädnad i sig, ibland som underlag för tapet.

## Material

Egentligen borde många fibrösa material kunna användas som fyllning i timmersåt, förutsatt att de är smidiga i vått tillstånd, har vidhäftningsförmåga och bibehåller sin volym efter torkning. Att man valt lerbruk som fyllnadsmedel är naturligt eftersom sådant har en betydande elasticitet även i torrt tillstånd, större än t.ex. rent kalkbruk. Ren lera spricker när den torkar, men magrad med sand och förstärkt med något lämpligt armeringsmedel blir den



Såten är den ränna som bildas mellan varje stockvarv i en timmervägg. Ill. Bertil Bonns.

både lättarbetad och tillfredsställande formfast vid torkningen. Principen att magra leran är densamma som tillämpas vid beredning av lerbruk för murning och har paralleller i tegelslagning och krukmakeri. Liksom att leran i regel var tagen på nära håll så valde man som armering det som fanns lättillgängligt och till ett lågt pris. Kodynga var mycket vanligt och utmärkt som fyllnadsmedel och armering; linhalm och agnar var vanligt men en mängd olika

saker kunde användas; från kalkhår till sågspån och gamla myrstackar. Någon gång kan ytterst litet kalk ha tillsatts med avsikt, troligen inte i första hand som bindemedel utan för att hålla skadedjur borta. Svagt limvatten kan tillsättas som extra förstärkning vid mera täckande lerklining, men borde normalt inte ha behövts vid klining av såt.

Som vanligt i liknande sammanhang kunde sammansättningen variera något beroende på ingående råvaror och arbetets karaktär. Ett vanligt äldre recept var att liksom vid beredning av också annat lerbruk lösa upp ren lera med vatten i ett större kärl till vällingskonsistens, blanda i en del sand på två delar lera så att konsistensen blev som en tunn gröt: "men så att omröringssticken hölls stå fritt i mitten om man släppte den". Sedan tillsattes fyllnadsmedlet/armeringen så att man erhöll en smidig och lätt utjämnad massa. Färdigt bruk skall inte vara så löst att det skiljer ifrån vatten i någon anmärkningsvärd mängd när det blir stående.

## Blandning av bruk

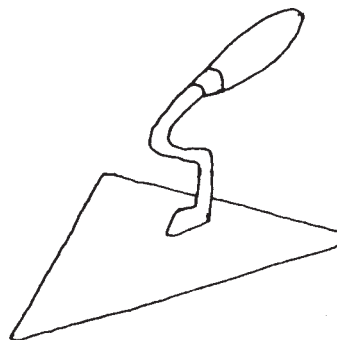
Små mängder för mindre reparationer kan röras ihop i en hink, större mängder blandades förr i en tunna. Men eftersom det i det senare fallet är ett mycket tungt arbete kan en betongblandare användas även om det med en sådan är svårare att kontrollera att konsistensen blir den rätta. I vilket fall är det alltid säkrast att först göra prover som får torka innan man går lös på hela väggar.

Är det fråga om att ersätta mycket små bitar som fallit bort kan t.ex. sandspackel, bentonitlera eller motsvarande relativt "mjuka" fyllnadsmedel användas som ersättning, men inte "hårda" som gips eller cementblandningar eftersom de kan förvärpa en skada på sikt. Större löst sittande bitar lönar det sig i de flesta att försöka klistra fast med limlösning på träet endast om det är fråga om att bevara en äldre målning. Vatten i limblandningen löser mycket lätt upp det gamla bruket och tunna kanter skadas i regel, kraftigare limmer kan leda till nya lossjäkningar. Skall väggen målas om så lönar det sig att avlägsna lösa bitar och ersätta med nytt bruk. Fast sittande gammal klining är det allt skäl att låta sitta kvar.

## Verktyg

Lämpliga verktyg för appliceringen är desamma som vid annan hantering av bruk: *kalkkvast* eller annan större pensel för fuktning av underlaget (blomspruta kan användas på mindre ytor), en eller flera *murslevor*, en mindre *rivbräda* för att hålla bruket vid appliceringen (och viss efterputs) och en inte för stor *stålspackel* eller liknande för att pressa in bruk i sprickor och liknande, med också för en del utjämnning av kanter. Det lönar sig att hålla bruket på en rivbräda som har rak sida, framför en murslev som ofta har krökt sida och inte kommer åt så bra på plana ytor (i hörn och liknande får man improvisera med det verktyg som känns lämpligast). En murslev med rak sida kan mycket väl användas, men rymmer i regel mindre mängd bruk.

Vid all slags lerklining är det av största vikt att underlaget inte är nyuppfört, utan att materialet haft tid att sätta sig. En återuppförd timmervägg borde få sjunka uppemot ett år, medan en helt nytimrad vägg kräver ett par års väntetid om man vill vara något så när säker.



*Murslev med rak kant, lämplig vid lerklining.*

**Text: Bertil Bonns**

**Grafisk form: Lage Johansson**

**HÅLLA HUS – arena för byggnadsvård,  
hushållning och samhällsplanering.**

Ett samarbete mellan Länsstyrelsen Västerbotten,  
Västerbottens museum, Skogsmuseet i Lycksele  
och Skellefteå museum.

SKELLEFTEÅ 2006